

Datum 26 februari 2024
Onderwerp Kaders Windparkfonds Egchelse Heide

Kaders Windparkfonds Egchelse Heide

De directie van Windpark Egchelse Heide is eindverantwoordelijke voor het organiseren en exploiteren van een Windparkfonds. In de planfase is een concept notitie gemaakt en deze is op basis van voortschrijdend inzicht aangepast en aangevuld tot de definitieve kaders.

Op basis van de ervaringen in de jaren 2021 t/m 2023 zijn er – in overleg met de commissie – enkele aanpassingen gedaan op de oorspronkelijke kaders.

Deze actuele kaders zijn tot stand gekomen op basis van:

1. Het communicatie- en participatieplan van Windpark Egchelse Heide,
2. De intentieverklaring die ondertekend is met de gemeente Peel en Maas,
3. Uitgebreide besprekingen met de oorspronkelijke klankbordgroep,
4. De definitieve SDE-beschikking (SDE+ 2018),
5. De overeenkomst tussen Windpark Egchelse Heide en Coöperatie Zuidenwind, getekend d.d. 24 juni 2018,
6. Het ontvangen concept van Zuidenwind (omgevingsfonds Windpark Heibloem),
7. Het ontvangen voorstel voor: Omgevingsfonds Windpark De Kookepan, en
8. De ervaringen in de eerste jaren.

Doel en kaders Windparkfonds Egchelse Heide

Verwijzend naar het beleid van de gemeente Peel en Maas **moeten de opbrengsten (€ en kWh) van het windpark aanwijsbaar terugvloeien in de gemeenschap**. Windpark Egchelse Heide doet dit onder andere door € 1,- per geproduceerde MWh in het windparkfonds te storten. Om uiteindelijk heldere beoordelingscriteria op te kunnen stellen en projecten op een transparante manier te toetsen is het noodzakelijk om het doel van het windparkfonds nader te omschrijven.

Uitgangspunt is de term ‘algemeen maatschappelijk belang’. Dit kan op hoofdlijnen uitgewerkt worden in 4 punten:

1. **Duurzaamheid**; bijdragen aan de transitie naar duurzame energie, energie besparing en duurzame voeding.
2. **Bijdragen aan de sociale cohesie**; impuls in verenigingen, leefbaarheid.
3. **Projecten ter verhoging van de landschappelijke waarden**. Ingrepen ter verhoging van de cultuurhistorische waarde.
4. **Ecologische projecten**; zowel versterking van de ecologische structuur als verhoging van de beleving van de natuur.

In het windparkfonds komen voor de duur van de exploitatie (in beginsel minimaal 15 jaar) jaarlijks middelen beschikbaar voor gemeenschappelijke duurzame projecten ten behoeve van de omgeving en niet voor individuele uitkeringen.

Commissie Windparkfonds Egchelse Heide

Om stapeling van organisaties en kosten te voorkomen is voor de uitvoering van de het Windparkfonds Egchelse Heide een speciale commissie in het leven geroepen.

Deze commissie heeft de officiële naam: '**Commissie Windparkfonds Egchelse Heide**'.

De regie van de commissie ligt bij Peel Energie. De commissie is per januari 2024 als volgt samengesteld:

- | | |
|-----------------|--|
| 1. Voorzitter | - Theo Neessen (Peel Energie) |
| 2. Secretaris | - Karin Deckers (Peel Energie) |
| 3. Commissielid | - Martien Steeghs (gebied tot 1.500 meter van WEH) |
| Buddy | - Gerard Gommans |
| 4. Commissielid | - Martien Rutten (Dorpsoverleg Egchel) |
| Buddy | - Patrick van 't Hooft |
| 5. Commissielid | - Thijs Rutten (Coöperatie Steingood Beringe) |
| Buddy | - Bert Coppelmans |
| 6. Commissielid | - Leon Bots – (Dorpsoverleg Meijel) |
| Buddy | - Richard Sonnemans |

De commissieleden hebben allemaal een buddy. Dit betekent dat er altijd overleg met een andere omwonende uit zijn of haar verzorgingsgebied mogelijk is en dat er bij afwezigheid van het commissielid in een overleg een vervanger aan kan schuiven.

Werkwijze commissie en profiel commissielid

Voor de werkwijze van de commissie en het profiel van de commissieleden gelden de volgende criteria:

- Een commissielid neemt zitting in de commissie met draagvlak van haar/ zijn achterban;
- Een commissielid onderhoudt direct of indirect een actieve relatie (bijvoorbeeld d.m.v. een Dorpsoverleg of app-groep) met de gemeenschap / omgeving die hij / zij vertegenwoordigt;
- De commissie doet regelmatig, maar in ieder geval één maal per jaar uitvraag in haar verzorgingsgebied / onder de inwoners van de omgeving van het park naar ideeën voor duurzame projecten (dit kan vorm gegeven worden door een schriftelijk huis-aan-huis bericht en/of een publicatie in een lokaal blad en/of via de eigen websites);
- De commissie analyseert de ingediende projecten en vraagt zo nodig meer informatie om een project te kunnen beoordelen;
- De commissie houdt bij het beoordelen van de ingediende projecten rekening met de hiervoor (punt 1 t/m 4) geformuleerde uitgangspunten;
- De commissie selecteert de ingediende projecten aan de hand van de (duurzaamheid)criteria en stelt zo een prioriteringslijst samen;
- De commissie kiest binnen het beschikbare budget de meest geschikte projecten en doet een bindende voordracht aan de directie van het windpark.
- Een maal per 5 jaar wordt het commissielid door zijn achterban herbenoemd / opnieuw afgevaardigd voor een periode van 5 jaar of een nieuw commissielid benoemd.

Uitgangspunten uitgewerkt

Met de op pagina 1 genoemde 4 punten inzake 'het algemeen maatschappelijk belang' is natuurlijk niet alles omschreven. Wel is er op deze wijze een duidelijke richting aan gegeven. De commissie kan altijd nadere aanvullende regels vaststellen. Onderstaand de aspecten die daarbij meegenomen kunnen worden.

Concretere uitgangspunten die meegewogen kunnen worden bij het beoordelen van ingediende projecten kunnen zijn:

- A. De mate waarin een bijdrage geleverd wordt aan: verduurzaming, de CO2-reductie, energiebesparing, circulaire economie of hergebruik van grondstoffen. Dit past volledig in de ambitie van Windpark Egchelse Heide om te fungeren 'als aanjager van duurzaamheid' in de gemeente Peel en Maas.
- B. Duurzaamheid kan in dit kader overigens breed geïnterpreteerd worden: zowel economisch, sociaal, ecologisch als maatschappelijk.
- C. Vanaf 2024 zal nadrukkelijker geselecteerd worden op duurzaamheid i.p.v. sociale cohesie. Tevens hebben projecten gericht op de jeugd een 'plus' in de beoordeling.
- D. Er wordt 'van binnen naar buiten' gewerkt. Met andere woorden, degene die het dichtst bij het windpark wonen en/of werken dienen ook het eerst / het meest te kunnen profiteren van projecten die steun krijgen vanuit het fonds.
- E. Aanvragen van buiten de gemeente Peel en Maas komen in principe niet in aanmerking voor het Windparkfonds Egchelse Heide, tenzij daartoe besloten wordt in samenwerking met de fondsen van de windparken in buurgemeenten.
- F. In principe is het redelijk dat er in te steunen initiatieven een eigen bijdrage gevraagd wordt. Dit kan zijn in de vorm van geld, maar ook inbreng van eigen arbeid. Dit vertrekpunt draagt bij aan het maken van scherpere keuzes met als gevolg een efficiëntere inzet van de beschikbare middelen.
- G. Een bijdrage vanuit het Windparkfonds Egchelse Heide voorziet bij voorkeur in *een gedeelte* van de voor het initiatief benodigde financiering. Op deze wijze zorgt de inzet van een (beperkt) budget vanuit het windparkfonds voor een hefboom die groter is dan alleen het budget vanuit het fonds.
- H. Bijdragen uit het Windparkfonds komen niet in de plaats van overheidsmiddelen c.q. overheidssteuning.
- I. Op voorhand is er geen financiële onder- of bovengrens. Zo kunnen een groter aantal kleine projecten worden gefinancierd, maar ook enkele grotere. De voorkeur ligt – indien voldoende kwalitatief - bij een groter aantal kleinere projecten.
- J. Het project wordt bij voorkeur door de indiener uitgevoerd, eventueel samen met derden.
- K. Het project draagt bij aan een mentaliteitsverandering op het gebied van duurzaamheid of circulaire economie.
- L. Het project is realistisch en praktisch uitvoerbaar en dient in principe binnen één jaar gerealiseerd te kunnen worden (van start tot afronding).
- M. Het ingediende project heeft geen winstoogmerk / is niet commercieel.
- N. Projecten of activiteiten die gestart of uitgevoerd zijn voordat er door de commissie een oordeel over gevormd is kunnen worden, worden in principe per definitie afgewezen.
- O. Jubilea en / of feestjes komen in principe niet in aanmerking voor een bijdrage uit het windparkfonds.
- P. Bij activiteiten en evenementen is ondersteuning in natura d.m.v. inzet van de mobiele

batterij – in samenwerking met Dirx Electronics (zie:

<https://www.dirxelectronics.com/verhuur-stroom/>) - een gewenste optie.

- Q. Er dient een duidelijk doel, een projectomschrijving en een begroting te worden overlegd. De begroting dient (bij voorkeur) onderbouwd te zijn met offertes. Op basis van de overlegde bescheiden neemt de commissie een besluit. Bij een positief besluit wordt bij het begin van het project in principe 50% van de toegekende subsidie overgemaakt.
- R. De volgende 50% wordt overgemaakt bij het overleggen van de factu(u)r(en) en betaalbewijzen.
- S. De declaratie moet binnen 1 jaar na toekenning worden ingediend, waarbij het project op dat moment uitgevoerd moet zijn;
- T. Voor publicatie op de website van Windpark Egchelse Heide worden enkele krachtige foto's en/of animaties gevraagd. Indien een uitwerking naar het oordeel van de commissie onvoldoende is, maar het project zeer positief scoort, kan een deskundige worden ingeschakeld vanuit Peel Energie (vrijwillig); indien een passende deskundige extern gezocht moet worden, worden over de kosten nadere afspraken gemaakt tussen aanvrager en de commissie.
- U. Uit het projectvoorstel blijkt (indien van toepassing) op welke wijze in het onderhoud / beheer voorzien wordt.
- V. Het projectvoorstel zelf blijft in principe beperkt tot maximaal 2 A-4-tjes.
- W. Het project moet binnen zes maanden na toekenning van de steun starten.
- X. Er kan 4 maal per jaar een project ingediend worden per 1 januari, 1 maart, 1 juni en per 1 september;
- Y. Per organisatie kan maximaal 1x per jaar een aanvraag worden gehonoreerd;
- Z. Windpark Egchelse Heide stelt jaarlijks een overzicht beschikbaar met daarin de behaalde productie van het windpark, aan de hand waarvan het budget voor het lopende jaar wordt bepaald. Overigens is de jaarlijkse productie van het windpark ook duidelijk zichtbaar op de homepage van het windpark.

In aanvulling op bovenstaande uitgangspunten: Uitgevoerde projecten mogen uiteraard niet in strijd zijn met wet- en regelgeving.

Bovenstaande criteria geven de denkrichting aan op basis waarvan de selectie plaats vindt. Charmante en opvallende ideeën die deels buiten deze criteria vallen kunnen zeker meegenomen worden in de beoordeling. De commissie kan daarbij besluiten om een stimuleringsbijdrage te geven.

Budgettair

Windpark Egchelse Heide stelt voor het windparkfonds jaarlijks een bedrag van € 1,- per geproduceerde MWh beschikbaar. Dit leidt tot een jaarlijks budget in de orde van grootte van € 55.000,-. Dit wordt nog aangevuld met de (niet te compenseren) omzetsderving vanwege het parkeffect van WEH op de bestaande molen van Zuidenwind, de Coöperwiek. Deze omzetsderving wordt vooraf ingeschat op 2% van de productie van de Coöperwiek en wordt door WEH volledig in het windparkfonds van WEH gestort (indicatief: € 5.000,- tot € 10.000 per jaar).

Duidelijk is dat het jaarlijks beschikbare budget zal fluctueren. Immers in een goed windjaar ligt de productie hoger en in een minder goed windjaar lager. Het budget komt definitief beschikbaar aan

het einde van het boekjaar. De declaratie m.b.t. een aanvraag dient binnen 12 maanden na het toekennen van een bijdrage van het windparkfonds te worden ingediend.

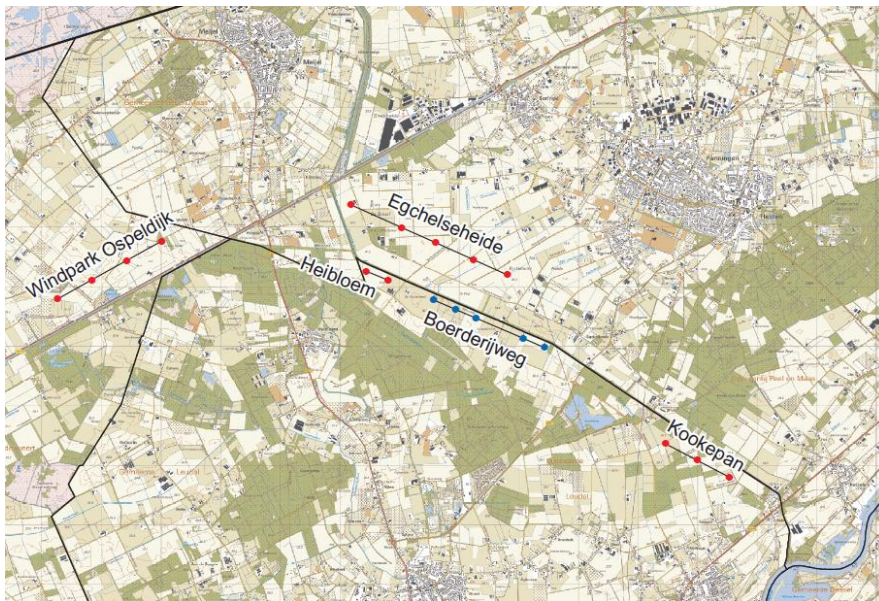
Na jaar 15 (afloop SDE-subsidie) wordt er, mits de exploitatie dit toelaat, elk jaar € 0,50 per MWh beschikbaar gesteld voor het omgevingsfonds zolang het windpark geëxploiteerd wordt.

De out-of-pocket kosten (eventuele kosten voor communicatie, vergaderruimte, consumpties, e.d.) voor de commissie kunnen gedeclareerd worden bij het Windparkfonds. De commissieleden ontvangen geen vergoeding voor hun reguliere commissie werkzaamheden.

Het beheer van het budget wordt om praktische redenen bij het windpark belegd. Jaarlijks zal een financieel verslag gemaakt worden. De commissie zal het financieel verslag vaststellen. Er is een afzonderlijke rekening geopend, zodat eenvoudig en op volledig transparante wijze verantwoording afgelegd kan worden.

Geografische werking

In de invloedssfeer van het Windpark Egchelse Heide liggen met name de kernen Egchel, Beringe en Meijel. En in mindere mate het kerkdorp Heibloem. In de nabije omgeving liggen ook de windparken Heibloem, De Kookepan en Ospeldijk. Die windparken hebben hun eigen invloedssferen. Een invloedssfeer wordt bepaald door zaken als afstand en zichtbaarheid. Er bestaat enige overlapping tussen de invloedssferen, vooral Heibloem en Egchelse Heide raken in dat opzicht aan elkaar.



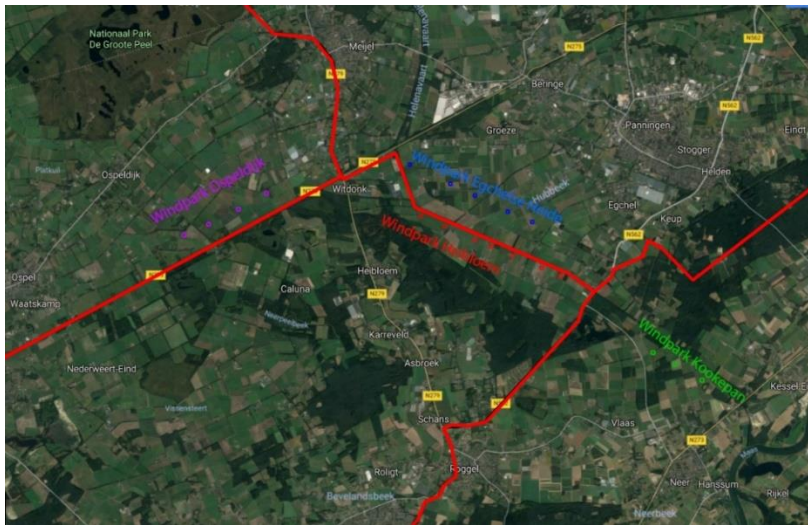
Afbeelding: Windparken Midden Limburg

Uit een inventarisatie / vooroverleg met de diverse windparken is het volgende naar voren gekomen:

1. Windpark Heibloem richt zich vooral op het gebied in een gedeeltelijke cirkel van 2 km om de molens en verder daarbinnen begrensd door de Snepheiderbeek, het afwateringskanaal en de Noordervaart en de N562. Praktisch gezien is dat het dorp Heibloem met omgeving inclusief Wit-donk (gem. Peel en Maas).

2. Windpark Ospeldijk richt zich vooral op het gebied ten noorden van de Noordervaart, Ospel, Ospeldijk en Platveld (kerkdorp Meijel ten westen van de provinciale weg N279 (die loopt van Heibloem naar Meijel).
3. Windpark De Kookepan richt zich op Neer en de kerkdorpen Kessel / Kessel-Eik (en het grondgebied van de gem. Peel en Maas ten oosten van de bossen tussen Helden en Kessel).
4. Windpark Egchelse Heide richt zich primair op de kerkdorpen Meijel, Beringe en Egchel. Dit is het gebied ten noordwesten van de bossen tussen Helden en Kessel. Dit resulteert in onderstaand geografisch beeld voor Windparkfonds Egchelse Heide.

Als we de resultaten uit deze inventarisatie over elkaar heen leggen, ontstaat dit beeld:



Afbeelding: Geografische grenzen windparkfondsen

Afspraak is dat een projectplan zich dient te melden bij het loket van een fonds. Voor gebied overschrijdende projecten zullen de fondsen onderling afstemmen.

Communicatie

De primaire communicatie van Windparkfonds Egchelse Heide heeft een vaste plaats op de site van het windpark zelf, onder de tabbladen **'Meedoen'** en **'Windparkfondsen'**.

Op deze plaats staat alle informatie:

1. Deze notitie met de kaders / criteria
2. De samenstelling van de commissie
3. Een aanvraagformulier aanvraagprocedure en
4. Presentatie van gerealiseerde projecten die steun hebben ontvangen

De informatie op deze plaats wordt actueel gehouden. Er kan gelinkt worden naar de sites van Peel Energie, Dorpsoverleg Egchel, Steingood en Dorpsoverleg Meijel. Ondersteunde projecten vanuit het Windparkfonds Egchelse Heide worden uiteraard ook gecommuniceerd tijdens de diverse (algemene) ledenvergaderingen van de betrokken partijen.

Voor de ontvangen bijdrage uit het Windparkfonds wordt als tegenprestatie gevraagd te communiceren met de achterban en/of de leden. Dit kan op meerdere wijzen, zoals: tijdens de ledenvergadering, op de website van de vereniging of het evenement, in een (digitale) nieuwsbrief, of op social media.